

รายงานสถานการณ์วิสาหกิจขนาดกลางและขนาดย่อม ประจำเดือนกุมภาพันธ์ 2559

บทสรุปผู้บริหาร

ภาวะเศรษฐกิจวิสาหกิจขนาดกลางและขนาดย่อม ด้านธุรกิจภาคการค้าและบริการ โดยดัชนีความเชื่อมั่นภาคการค้าและบริการ เดือนมกราคม 2559 เท่ากับ 57.2 ปรับตัวเพิ่มขึ้นจาก 55.4 ในเดือนก่อน โดยองค์ประกอบปรับตัวเพิ่มขึ้น ได้แก่ กำไร ต้นทุน การจ้างงาน และยอดจำหน่าย เป็นหลัก ซึ่งเป็นผลมาจากยอดขายของ SME เริ่มดีขึ้นอย่างต่อเนื่อง โดยธุรกิจประเภทที่มียอดขายเพิ่มขึ้นมาก คือ ธุรกิจขนส่ง และการบริการสุขภาพและความงาม ส่วนในของภาคการท่องเที่ยวยังมีทิศทางที่ดีอยู่ ถึงแม้จะปรับตัวลดลงเล็กน้อยจากเดือนที่แล้ว ทั้งนี้ ความเชื่อมั่นต่อภาวะเศรษฐกิจของประเทศในทุกกลุ่มธุรกิจก็อยู่ในระดับสูง เนื่องจากภาครัฐมีการใช้นโยบายการคลังอย่างต่อเนื่องและที่สำคัญภาคบริการเป็นอีกภาคหนึ่งที่ยังคงเป็นปัจจัยสำคัญในการขยายตัวของเศรษฐกิจประเทศต่อเนื่องจากปีก่อน

เมื่อเปรียบเทียบดัชนีความเชื่อมั่น 4 ภาคธุรกิจ ระหว่าง ดัชนีความเชื่อมั่นผู้ประกอบการภาคการค้าและบริการ (TSSI) ดัชนีความเชื่อมั่นภาคอุตสาหกรรม (TISI) ดัชนีความเชื่อมั่นทางธุรกิจ (BSI) และดัชนีความเชื่อมั่นผู้บริโภค (CCI) พบว่า ในเดือนมกราคม 2559 ค่าดัชนีความเชื่อมั่นในภาพรวมของดัชนีทั้ง 4 ภาคธุรกิจ ได้แก่ TSSI ปรับตัวเพิ่มขึ้น ขณะที่ TISI CCI BSI ปรับตัวลดลง จากเดือนก่อนโดยค่าดัชนีทั้ง 4 ภาคธุรกิจ อยู่ที่ระดับ 114.4 86.3 75.5 และ 97.0 ตามลำดับ

การจัดตั้งและสิ้นสภาพกิจการเดือนมกราคม 2559 พบว่า ในส่วนการจัดตั้งกิจการใหม่ในระดับประเทศ มีจำนวน 5,749 ราย หดตัวจากเดือนเดียวกันของปีก่อนร้อยละ 7.6 ส่วนการยกเลิกกิจการมีจำนวน 1,469 ราย ขยายตัวจากเดือนเดียวกันของปีก่อน ร้อยละ 6.8

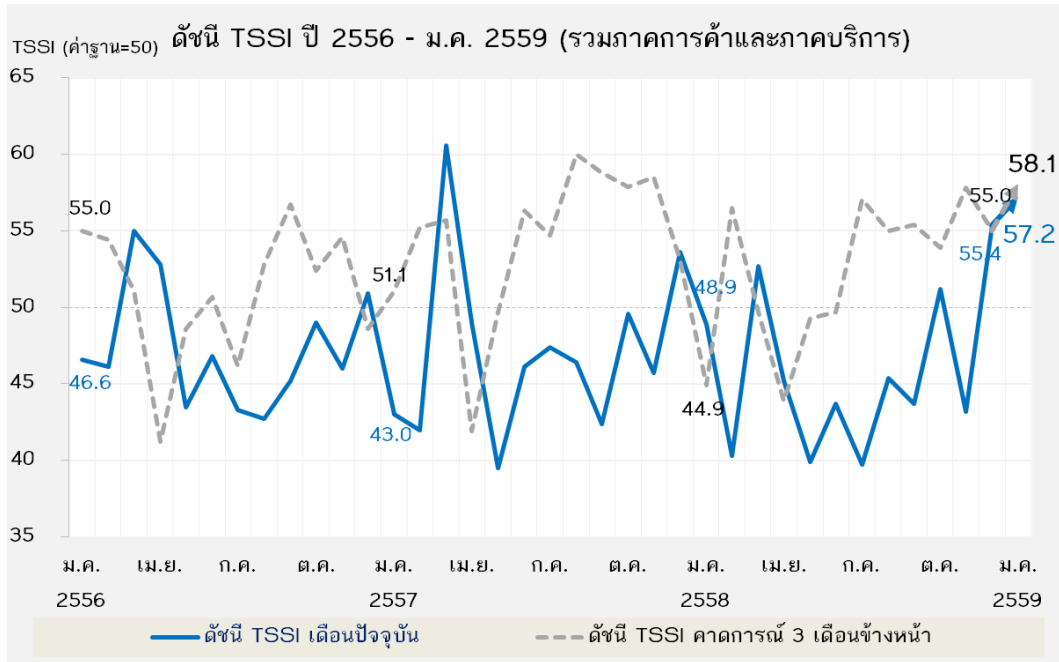
เมื่อพิจารณาด้านการส่งออกเดือนมกราคม 2559 พบว่า การส่งออกของ SMEs ในเดือนมกราคม ปี 2559 มีมูลค่า 153,456 ล้านบาท หดตัวจากช่วงเดียวกันของปีก่อนร้อยละ 1.96 และเมื่ออยู่ในรูปดอลลาร์สหรัฐ มูลค่าการส่งออกหดตัวถึงร้อยละ 10.73 โดยสัดส่วนของการส่งออกของ SMEs ต่อการส่งออกรวมเท่ากับร้อยละ 27.2 โดย SMEs ยังคงมีมูลค่าการส่งออกไปยังกลุ่มประเทศอาเซียนมากที่สุด มีมูลค่า 45,358 ล้านบาท รองลงมาได้แก่กลุ่มสหภาพยุโรป มูลค่า 17,363 ล้านบาท และประเทศจีน มูลค่า 17,017 ล้านบาท และสินค้าส่งออกสำคัญ 3 อันดับแรก ได้แก่ กลุ่มอัญมณีและเครื่องประดับ กลุ่มพลาสติกและของที่ทำได้ด้วยพลาสติก และกลุ่มเครื่องจักร เครื่องใช้กล และส่วนประกอบของเครื่องดังกล่าว



ดัชนีความเชื่อมั่นผู้ประกอบการภาคการค้าและบริการรายเดือน (TSSI)

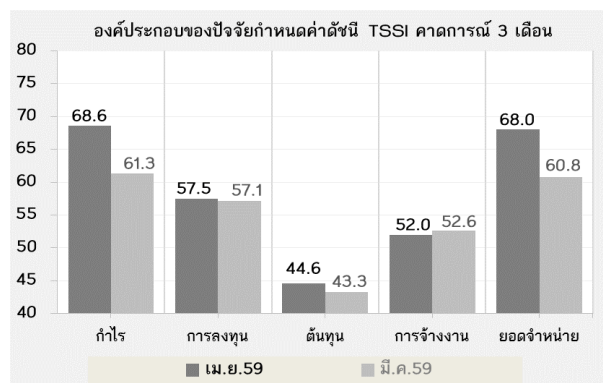
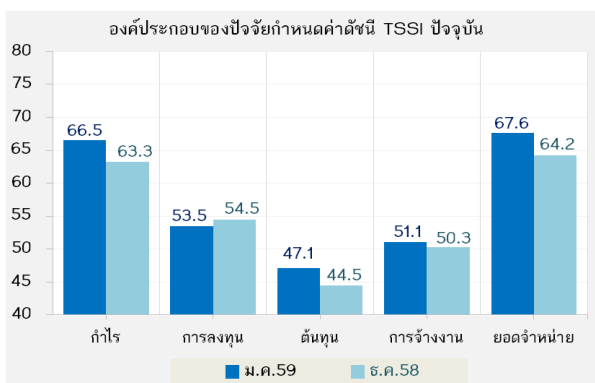
❖ ความเชื่อมั่น TSSI (SMEs) ประจำเดือนมกราคม ปี 2559

ดัชนีความเชื่อมั่นของ SMEs ภาคการค้าและบริการ



ดัชนี TSSI SMEs ภาคการค้าและบริการ มกราคม 2559 เท่ากับ 57.2 ปรับตัวเพิ่มขึ้นจาก 55.4 ในเดือนก่อน โดยองค์ประกอบปรับตัวเพิ่มขึ้น ได้แก่ กำไร ต้นทุน การจ้างงานและยอดขาย เป็นหลัก ซึ่งเป็นผลมาจากยอดขายของ SME เริ่มดีขึ้นอย่างต่อเนื่อง โดยธุรกิจประเภทที่มียอดขายเพิ่มขึ้นมาก คือ ธุรกิจขนส่ง และการบริการสุขภาพและความงาม ส่วนในของภาคการท่องเที่ยวยังมีทิศทางที่ดีอยู่ ถึงแม้จะปรับตัวลดลงเล็กน้อยจากเดือนที่แล้ว ทั้งนี้ ความเชื่อมั่นต่อภาวะเศรษฐกิจของประเทศในทุกกลุ่มธุรกิจก็อยู่ในระดับสูง เนื่องจากภาครัฐมีการใช้นโยบายการคลังอย่างต่อเนื่องและที่สำคัญภาคบริการเป็นอีกภาคหนึ่งที่ยังคงเป็นปัจจัยสำคัญในการขยายตัวของเศรษฐกิจประเทศต่อเนื่องจากปีก่อน

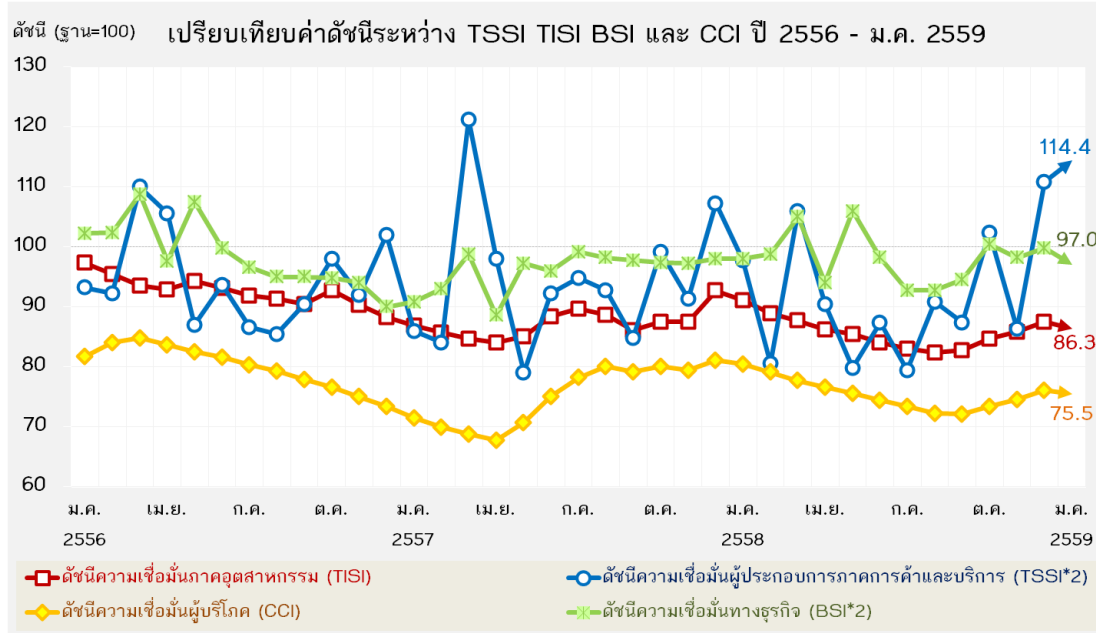
ส่วนดัชนีคาดการณ์ 3 เดือนปรับตัวเพิ่มขึ้นจากเดือนก่อนที่ระดับ 55.0 มาอยู่ที่ระดับ 58.1 โดยเป็นการปรับตัวเพิ่มขึ้นขององค์ประกอบ ได้แก่ กำไร การลงทุน ต้นทุนและยอดขาย



ดัชนีความเชื่อมั่นผู้ประกอบการภาคการค้าและบริการรายเดือน (TSSI)

❖ ความเชื่อมั่น TSSI (SMEs) ประจำเดือนมกราคม ปี 2559

□ เปรียบเทียบดัชนีความเชื่อมั่น 4 ภาคธุรกิจระหว่าง TSSI, TISI, BSI และ CCI รายเดือน



ค่าดัชนีความเชื่อมั่นในภาพรวมของดัชนีทั้ง 4 ภาคธุรกิจ ได้แก่ TSSI ปรับตัวเพิ่มขึ้น ขณะที่ TISI CCI BSI ปรับตัวลดลง จากเดือนก่อนโดยค่าดัชนีทั้ง 4 ภาคธุรกิจในเดือนมกราคม 2559 อยู่ที่ระดับ 114.4 86.3 75.5 และ 97.0 ตามลำดับ

ดัชนี TSSI ยังคงปรับตัวเพิ่มขึ้นในเดือนมกราคม 2559 จากองค์ประกอบด้านยอดขายจำหน่าย การจ้างงาน ต้นทุนและกำไร เนื่องจากภาครัฐมีการใช้นโยบายการคลังอย่างต่อเนื่อง ซึ่งถือเป็นการกระตุ้นเศรษฐกิจอีกด้านหนึ่ง สะท้อนให้เห็นถึงบทบาทนโยบายการคลังด้านรายจ่ายเพื่อสนับสนุนการเติบโตของเศรษฐกิจไทยอย่างชัดเจน

ดัชนี TISI ปรับตัวลดลง จากองค์ประกอบด้านยอดคำสั่งซื้อโดยรวม ยอดขายโดยรวม ปริมาณการผลิตและผลประกอบการ ปัจจัยลบ ได้แก่ ความกังวลต่อการชะลอตัวของกำลังซื้อภายในประเทศ จากการเร่งการใช้จ่ายในช่วงเดือนก่อนหน้า ปัญหาภัยแล้ง รวมทั้งปัจจัยเสี่ยงของเศรษฐกิจโลก โดยเฉพาะเศรษฐกิจประเทศจีนซึ่งมีเศรษฐกิจขนาดใหญ่และเป็นคู่ค้าสำคัญของไทย

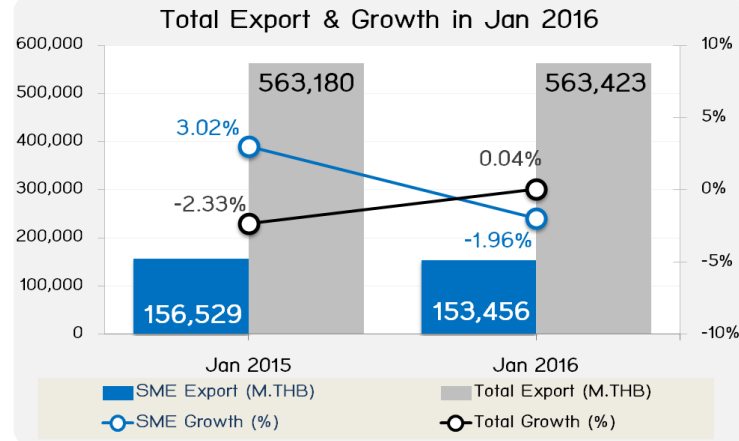
ดัชนี CCI ปรับตัวลดลง เนื่องจากผู้บริโภครู้สึกว่าการชะลอตัวของเศรษฐกิจไทยในปัจจุบันเป็นตัวคั่นข้างช้า ท่ามกลางปัจจัยเสี่ยงของเศรษฐกิจโลกที่มีมากขึ้นในช่วงต้นปี โดยเฉพาะการชะลอตัวของเศรษฐกิจจีน การปรับตัวลดลงของตลาดหุ้นโลกและราคาน้ำมันในตลาดโลก ส่งผลให้เศรษฐกิจไทยยังเผชิญกับการส่งออกที่ยังไม่ฟื้นตัวและราคาสินค้าเกษตรที่ยังทรงตัวต่ำโดยเฉพาะราคาข้าวพาราและข้าว ทำให้กำลังซื้อในประเทศยังฟื้นตัวไม่มากนัก

ดัชนี BSI ปรับตัวลดลง ตามองค์ประกอบด้านผลประกอบการ คำสั่งซื้อและการผลิตของผู้ประกอบการที่มีใช้อุตสาหกรรม โดยเฉพาะผู้ประกอบการกลุ่มค้าปลีก จากความกังวลต่อการชะลอตัวของอุปสงค์ในประเทศหลังจากเร่งใช้จ่ายไปช่วงก่อนหน้าตามมาตรการภาษีจากภาครัฐ

การค้าระหว่างประเทศของประเทศ และวิสาหกิจขนาดกลางและขนาดย่อม

❖ การส่งออกของประเทศ

ภาพรวมของสถานการณ์การส่งออกของประเทศ เดือนมกราคม 2559

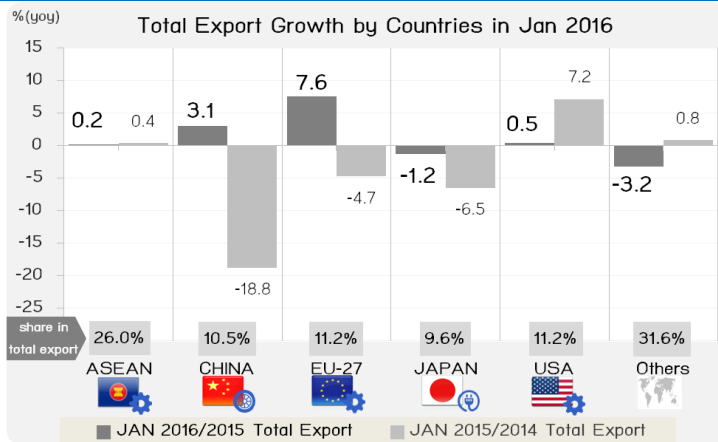


ที่มา : กรมศุลกากร

ประมวลผลโดย สำนักงานส่งเสริมวิสาหกิจขนาดกลางและขนาดย่อม

การส่งออกของประเทศในเดือนมกราคม 2559 พบว่า มีมูลค่า 563,180 ล้านบาท ขยายตัวจากช่วงเดียวกันของปีก่อนร้อยละ 0.04 และเมื่ออยู่ในรูปดอลลาร์สหรัฐ ยังหดตัวร้อยละ 8.91 เนื่องจากราคาน้ำมันในตลาดโลกที่ลดลงต่อเนื่องจึงส่งผลกระทบต่อมูลค่าการส่งออกสินค้าที่เกี่ยวข้องกับน้ำมันของไทยให้ลดลงตามไปด้วย อีกทั้งราคาในตลาดโลกของสินค้าเกษตรที่สำคัญยังคงต่ำ เศรษฐกิจจีนที่ชะลอตัว เศรษฐกิจญี่ปุ่นและสหภาพยุโรปที่ยังไม่ฟื้นตัวตามที่คาด

สัดส่วนและอัตราการขยายตัวของมูลค่าการส่งออกของประเทศ จำแนกตามตลาดคู่ค้าสำคัญ



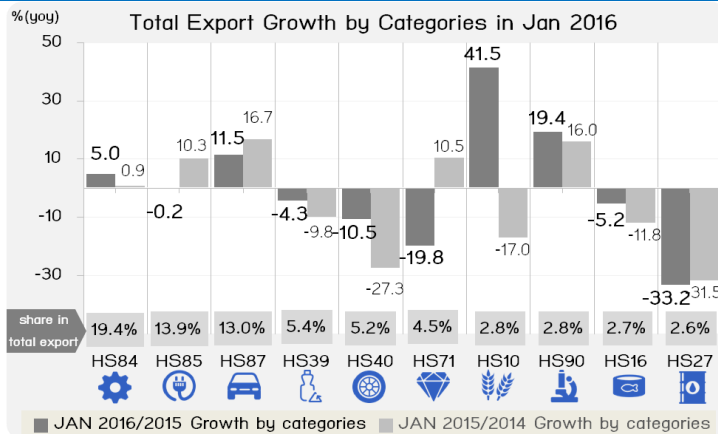
ที่มา : กรมศุลกากร

ประมวลผลโดย สำนักงานส่งเสริมวิสาหกิจขนาดกลางและขนาดย่อม

การส่งออกไปยังกลุ่มประเทศอาเซียน มีสัดส่วนต่อมูลค่าการส่งออกรวมสูงที่สุด ร้อยละ 26.0 ของการส่งออกรวม รองลงมา ได้แก่ สหภาพยุโรป และสหรัฐอเมริกา มีสัดส่วนร้อยละ 11.2 เท่ากัน

สำหรับตลาดที่มีการขยายตัวเมื่อเทียบกับช่วงเดียวกันของปีก่อนสูงที่สุด คือ กลุ่มสหภาพยุโรป ขยายตัวร้อยละ 7.6 รองลงมา คือ จีน และ สหรัฐอเมริกา ขยายตัวร้อยละ 3.1 และ 0.5

สัดส่วนและอัตราการขยายตัวของมูลค่าการส่งออกของประเทศ จำแนกตามสินค้าสำคัญ



ที่มา : กรมศุลกากร

ประมวลผลโดย สำนักงานส่งเสริมวิสาหกิจขนาดกลางและขนาดย่อม

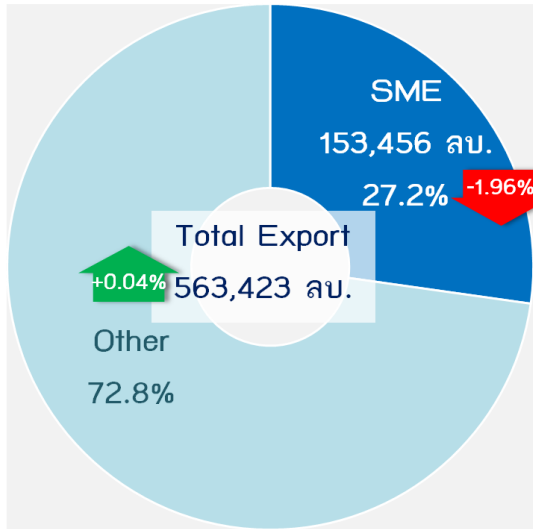
สินค้าส่งออกสำคัญของประเทศ ที่มีสัดส่วนต่อมูลค่าการส่งออกรวมในเดือนมกราคม 2559 สูงที่สุดสามลำดับแรก ได้แก่ สินค้าในหมวดเครื่องจักร และคอมพิวเตอร์และอุปกรณ์ (HS84) รองลงมาได้แก่ หมวดอุปกรณ์ไฟฟ้าและส่วนประกอบ (HS85) และหมวดยานยนต์และส่วนประกอบ (HS87) ตามลำดับ

สำหรับสินค้าที่มีอัตราการขยายตัวสูงที่สุดในเดือนนี้ ได้แก่ ธัญพืช (HS10) อุปกรณ์ที่ใช้ในทางทัศนศาสตร์ (HS90) และ ยานยนต์และส่วนประกอบ (HS87)

การค้าระหว่างประเทศของวิสาหกิจขนาดกลางและขนาดย่อม

❖ การส่งออกของวิสาหกิจขนาดกลางและขนาดย่อม

ภาพรวมของสถานการณ์การส่งออกของ SME เดือนมกราคม 2559



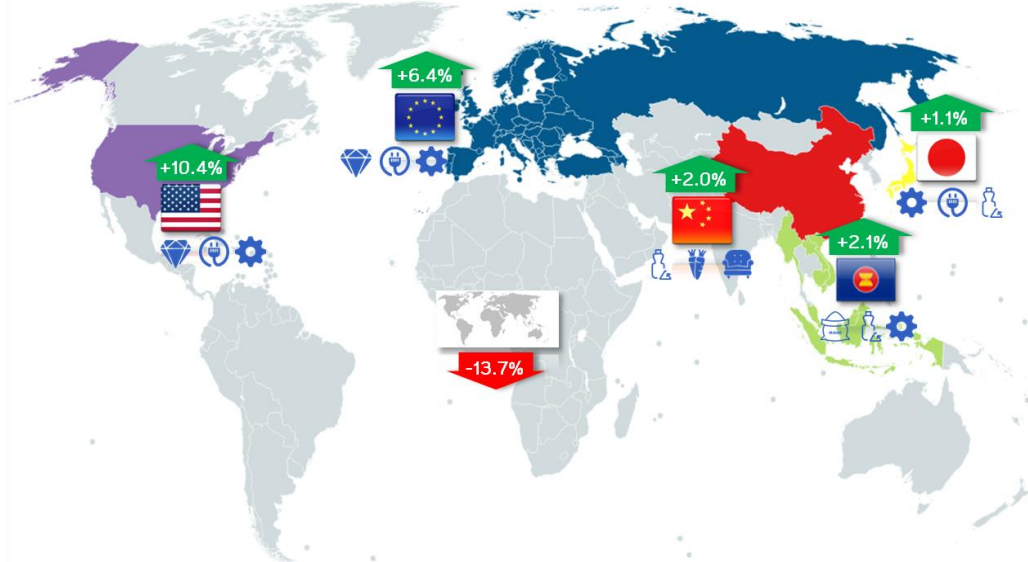
ที่มา : กรมศุลกากร
ประมวลผลโดย : สำนักงานส่งเสริมวิสาหกิจขนาดกลางและขนาดย่อม

การส่งออกของ SMEs ในเดือนมกราคม ปี 2559 มีมูลค่า 153,456 ล้านบาท หดตัวจากช่วงเดียวกันของปีก่อนร้อยละ 1.96 และเมื่ออยู่ในรูปดอลลาร์สหรัฐ มูลค่าการส่งออกหดตัวถึงร้อยละ 10.73 โดยสัดส่วนของการส่งออกของ SMEs ต่อการส่งออกรวมเท่ากับร้อยละ 27.2

สาเหตุสำคัญมาจากการหดตัวของการส่งออกสินค้าในกลุ่มอัญมณีและเครื่องประดับซึ่งมีมูลค่าสูงสุดของการส่งออก SMEs และ SMEs มีสัดส่วนการส่งออกถึงร้อยละ 80 ของการส่งออกสินค้ากลุ่มนี้ทั้งหมด

ทั้งนี้ เนื่องจากการหดตัวของการส่งออกทองคำที่ยังมีได้ขึ้นรูป รวมทั้งมูลค่าส่งออกไปยังตลาดอาเซียน จีน และญี่ปุ่น หดตัวลงจากสภาพเศรษฐกิจของประเทศคู่ค้าที่ยังคงชะลอตัว

อัตราการขยายตัวการส่งออก SME จำแนกตามตลาดคู่ค้าสำคัญ



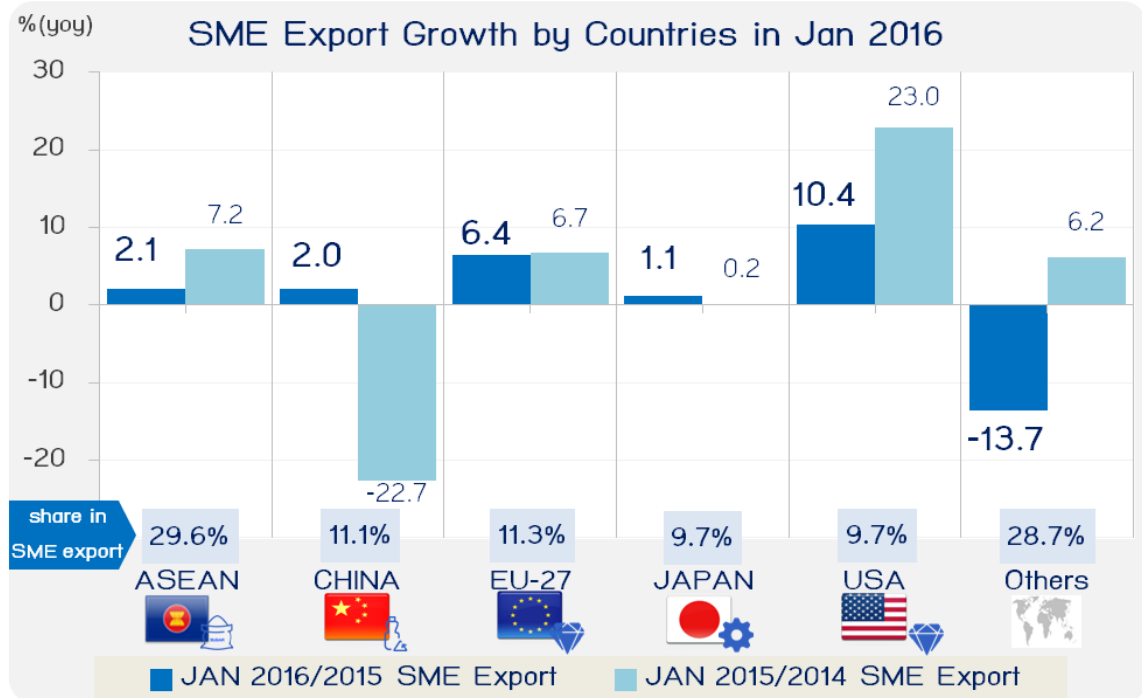
ที่มา : กรมศุลกากร
ประมวลผลโดย : สำนักงานส่งเสริมวิสาหกิจขนาดกลางและขนาดย่อม

เมื่อพิจารณามูลค่าการส่งออกของ SMEs ตามกลุ่มประเทศคู่ค้าที่สำคัญ พบว่าในเดือนมกราคม 2559 มีการเติบโตเมื่อเทียบกับช่วงเดียวกันของปีก่อนทุกกลุ่ม โดยเฉพาะสหรัฐอเมริกา และกลุ่มสหภาพยุโรป ที่มีการเติบโตถึงร้อยละ 10.4 และ 6.4 ตามลำดับ

การค้าระหว่างประเทศของวิสาหกิจขนาดกลางและขนาดย่อม

❖ การส่งออกของวิสาหกิจขนาดกลางและขนาดย่อม

อัตราการขยายตัวการส่งออก SME จำแนกตามตลาดคู่ค้าสำคัญ



ที่มา : กรมศุลกากร

ประมวลผลโดย : สำนักงานส่งเสริมวิสาหกิจขนาดกลางและขนาดย่อม

สำหรับสัดส่วนมูลค่าการส่งออกของ SMEs ตามตลาดคู่ค้าที่สำคัญ เดือนมกราคม 2559 พบว่า SMEs ยังคงมีมูลค่าการส่งออกไปยังกลุ่มประเทศอาเซียนมากที่สุด มีมูลค่า 45,358 ล้านบาท คิดเป็นร้อยละ 29.6 ของการส่งออกของ SMEs โดยสินค้าส่งออกสำคัญ ได้แก่ หมวดน้ำตาล หมวดพลาสติก และหมวดเครื่องจักร

รองลงมาได้แก่ กลุ่มสหภาพยุโรป มีมูลค่าการส่งออก 17,363 ล้านบาท คิดเป็นร้อยละ 11.3 ของการส่งออกของ SMEs โดยสินค้าส่งออกสำคัญ ได้แก่ หมวดอัญมณีและเครื่องประดับ หมวดเครื่องใช้ไฟฟ้า และหมวดเครื่องจักร

และประเทศจีน มีมูลค่าการส่งออก 17,017 ล้านบาท คิดเป็นร้อยละ 11.1 ของการส่งออกของ SMEs โดยสินค้าส่งออกสำคัญ ได้แก่ หมวดอัญมณีและเครื่องประดับ หมวดเครื่องใช้ไฟฟ้า และหมวดเครื่องจักร ส่วนการส่งออกไปยังประเทศญี่ปุ่น และประเทศสหรัฐอเมริกา มีสัดส่วนร้อยละ 9.7 ของการส่งออกของ SMEs เท่ากัน

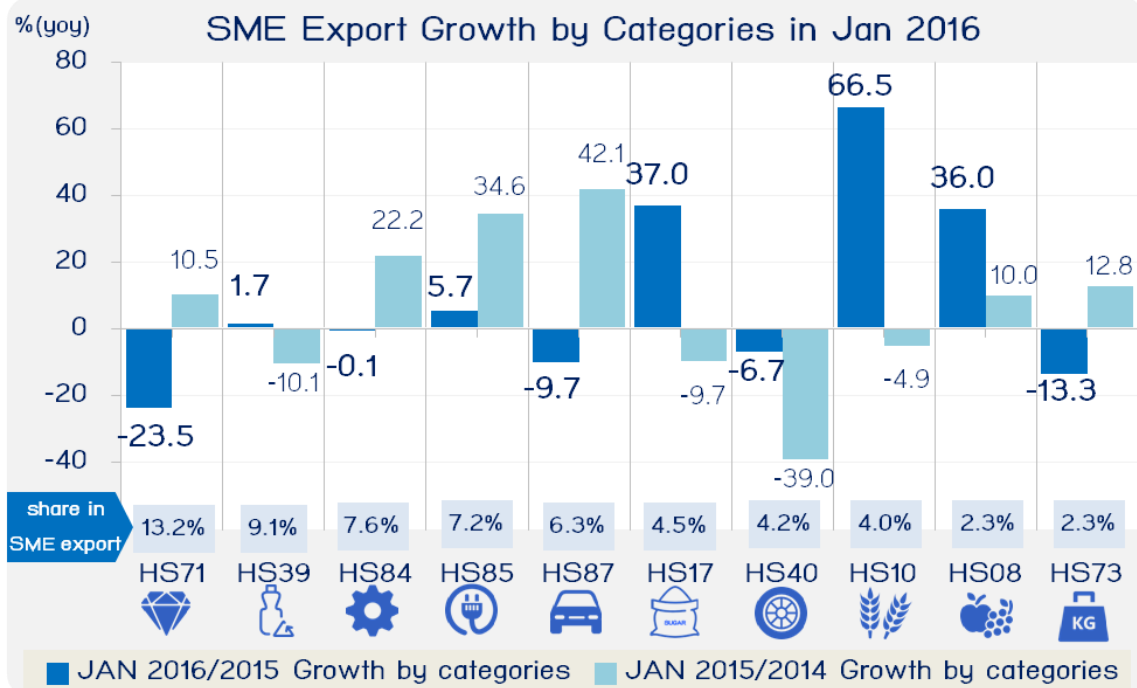
และเมื่อพิจารณาอัตราการขยายตัวของการส่งออกของ SMEs ในปี 2559 เทียบกับอัตราการขยายตัวในปี 2558 พบว่ากลุ่มตลาดที่มีการขยายตัวดีขึ้น ได้แก่ ประเทศจีน และประเทศญี่ปุ่น ส่วนกลุ่มตลาดที่ขยายตัวได้น้อยลง ได้แก่ กลุ่มประเทศอาเซียน กลุ่มสหภาพยุโรป และประเทศสหรัฐอเมริกา

จากการที่การส่งออกของ SMEs ไปยังกลุ่มตลาดอื่นๆ นอกจากตลาดหลัก หดตัวลงร้อยละ 13.7 มีผลให้ภาพรวมการส่งออกของ SMEs ในเดือนมกราคม 2559 หดตัวลงเล็กน้อย

การค้าระหว่างประเทศของวิสาหกิจขนาดกลางและขนาดย่อม

❖ การส่งออกของวิสาหกิจขนาดกลางและขนาดย่อม

อัตราการขยายตัวการส่งออก SME จำแนกตามกลุ่มสินค้าสำคัญ



ที่มา : กรมศุลกากร

ประมวลผลโดย : สำนักงานส่งเสริมวิสาหกิจขนาดกลางและขนาดย่อม

เมื่อพิจารณามูลค่าการส่งออกของ SMEs ตามกลุ่มสินค้าสำคัญ 10 อันดับแรก พบว่าหมวดสินค้าสำคัญที่มีการหดตัวมากที่สุดได้แก่กลุ่มอัญมณีและเครื่องประดับ (HS71) ที่มีสัดส่วนการส่งออกร้อยละ 13.2 เป็นอันดับหนึ่งของการส่งออกของ SMEs มูลค่า 20,239 ล้านบาท หดตัวลงร้อยละ 23.5 ซึ่งสาเหตุหลักมาจากการหดตัวของการส่งออกทองคำ รวมทั้งการหดตัวของตลาดส่งออกที่สำคัญ คือ อาเซียน จีน และญี่ปุ่น

ส่วนสินค้าในกลุ่มยานยนต์และชิ้นส่วน (HS87) แม้ในภาพรวมของประเทศมีการขยายตัวได้ถึงร้อยละ 11.5 แต่สำหรับการส่งออกของ SMEs ในสินค้ากลุ่มนี้ กลับหดตัวลงร้อยละ 9.7 เนื่องจากมูลค่าการส่งออกชิ้นส่วนยานยนต์หดตัวลง โดยมีมูลค่า 9,677 ล้านบาท

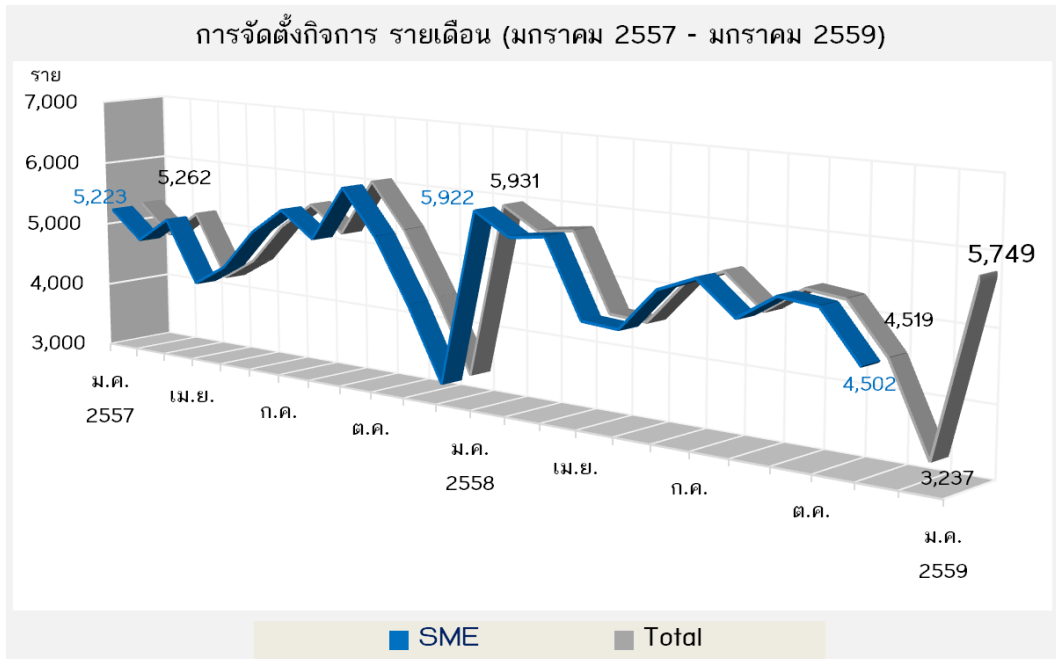
สินค้ากลุ่มสำคัญที่มีการขยายตัวได้แก่ กลุ่มพลาสติกและของที่ทำด้วยพลาสติก (HS39) มูลค่า 13,935 ล้านบาท และกลุ่มเครื่องจักรไฟฟ้า เครื่องอุปกรณ์ไฟฟ้า และส่วนประกอบของเครื่องดังกล่าว (HS85) มูลค่า 11,064 ล้านบาท ขยายตัวร้อยละ 1.7 และ 5.7 ตามลำดับ

เป็นที่น่าสังเกตว่ากลุ่มสินค้าที่มาจากภาคเกษตร ได้แก่ น้ำตาลและขนมทำจากน้ำตาล (HS17) กลุ่มธัญพืช (HS10) และกลุ่มผลไม้ (HS08) มูลค่ารวม 16,540 ล้านบาท มีการขยายตัวที่สูงมาก โดยขยายตัวร้อยละ 37.0, 66.5 และ 36.0 ตามลำดับ

การจัดตั้งและยกเลิกกิจการ

❖ □ การจัดตั้งและยกเลิกกิจการ ประจำเดือนมกราคม 2559

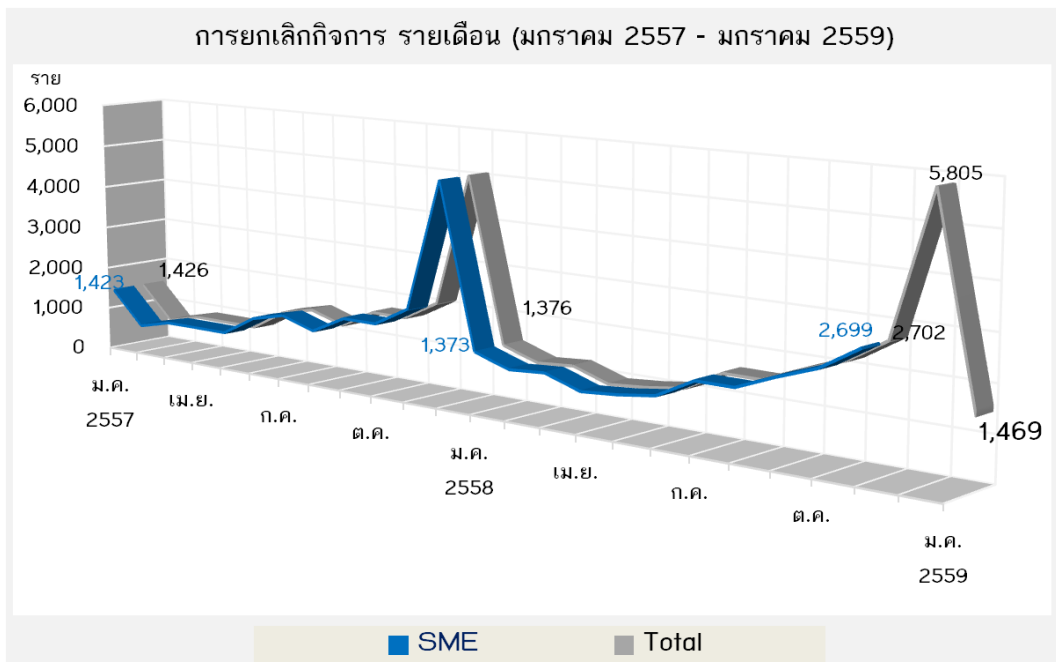
การจัดตั้งกิจการ รายเดือน (ปี 2557 - มกราคม 2559)



ที่มา : กรมพัฒนาธุรกิจการค้า

ประมวลผลโดย : สำนักงานส่งเสริมวิสาหกิจขนาดกลางและขนาดย่อม

การยกเลิกกิจการ รายเดือน (ปี 2557 - มกราคม 2559)



ที่มา : กรมพัฒนาธุรกิจการค้า

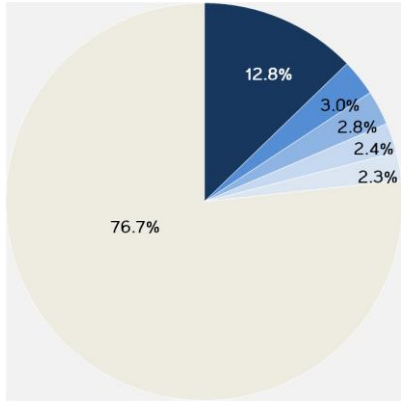
ประมวลผลโดย : สำนักงานส่งเสริมวิสาหกิจขนาดกลางและขนาดย่อม

การจัดตั้งและยกเลิกกิจการ

❖ □ การจัดตั้งและยกเลิกกิจการ ประจำเดือนมกราคม 2559

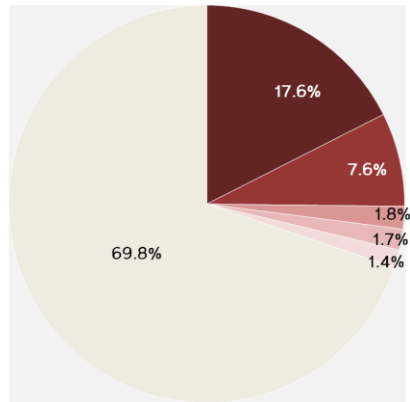
การจัดตั้งและสิ้นสภาพกิจการ จำแนกตามประเภทกิจการ รายเดือน

การจัดตั้งกิจการ ตามประเภทธุรกิจ มกราคม 2559



- ก่อสร้างอาคารที่ไม่ใช่พักอาศัย
- ให้คำปรึกษาด้านการจัดการ
- อาหารหรือเครื่องดื่มของตนเองไม่ใช่เพื่อพักอาศัย
- ขายส่งวัสดุก่อสร้าง
- ขายส่งเครื่องจักร
- ธุรกิจประเภทอื่น

การยกเลิกกิจการ ตามประเภทธุรกิจ มกราคม 2559



- ขายสลากกินแบ่ง
- ก่อสร้างอาคารไม่ใช่ที่พักอาศัย
- บริการออกอากาศวิทยุกระจายเสียง
- ภัตตาคาร / ร้านอาหาร
- อาหารหรือเครื่องดื่มของตนเองไม่ใช่เพื่อพักอาศัย
- ธุรกิจประเภทอื่น

ที่มา : กรมพัฒนาธุรกิจการค้า

ประมวลผลโดย : สำนักงานส่งเสริมวิสาหกิจขนาดกลางและขนาดย่อม

การจัดตั้งและยกเลิกกิจการในระดับประเทศเดือนมกราคม 2559 มีกิจการที่จัดตั้งใหม่ในเดือนนี้จำนวน 5,749 ราย เมื่อเทียบกับเดือนมกราคม 2558 หดตัวลงร้อยละ 3.1 ในขณะที่มีการยกเลิกกิจการจำนวน 1,469 ราย เมื่อเทียบกับเดือนมกราคม 2558 ขยายตัวร้อยละ 6.8

โดยกิจการใหม่ที่จัดตั้ง ส่วนใหญ่อยู่ในหมวดก่อสร้างอาคารที่ไม่ใช่พักอาศัย ร้อยละ 12.8 รองลงมาอยู่ในหมวดบริการให้คำปรึกษาด้านการจัดการ ร้อยละ 3.0 ส่วนการยกเลิกกิจการนั้น ส่วนใหญ่จะอยู่ในหมวดขายสลากกินแบ่ง ร้อยละ 17.6 รองลงมาคือหมวดก่อสร้างอาคารไม่ใช่ที่พักอาศัย ร้อยละ 7.6